

TOTO

PURE LUXURY
智臻奢华 悦然新境
NEOREST.



TOTO

SMART TRIP

智臻之旅





TOTO

Life Anew

唯及智 方尽美

TOTO

Life Anew

唯及智 方尽美

“希望提供健康且富有文化气息的生活。”

我们怀着创业以来的心愿，持续致力于各种各样的活动。

一切都是为了打造获得顾客与社会信任的企业。

我们希望面向连接未来的“明天”，通过对人与地球的关怀，

创造与过去“不同”的价值，

呈上超过世人期待的“每一天”。

我们将通过TOTO集团所有人的力量来实现。

TOTO 智臻致净

净，是一种让内心平静的力量。

净，是一种美好生活的向往。

净，是为了让生活焕然一新。

净，更是对人类和地球家园的关心。

净，为我们创造每天的健康生活。

TOTO智臻致净，将超出想象的洁净体验带入千家万户。

让每天的生活洁净如新，时刻充满生机。



TOTO 智臻致净

智臻至美 更净一步



感受智臻洁净

前沿科技融汇精湛设计。
让舒适与幸福，
流淌在生活的每个瞬间。
源自对科学的追求，
和呵护健康的执者信念，
让每天的身心都充满洁净的能量。
悦然生活，崭新境界。
尽在诺锐斯特®。

智臻奢华 悦然新境



诺锐斯特®
智臻空间体验



诺锐斯特®
NEOREST®

NEOREST®.RS

NEOREST®.AS

NEOREST®.LS

NEOREST®.NX

NEOREST®.WX

NEOREST® WX



NEOREST
WX



CONTENTS

TOTO PROJECT

16 / 溧阳润谷温德姆至尊豪华温泉酒店
WYNDHAM GRAND PLAZA POYALE
HOT SPRINGS RESORT TIANMU LAKE

30 / 苏州四季酒店
FOUR SEASONS HOTEL SUZHOU

40 / 西安曲江希尔顿嘉悦里酒店
CANOPY BY HILTON XI'AN QUJIANG

54 / 青岛钓鱼台酒店
DIAOYUTAI HOTEL QINGDAO

青岛美高梅酒店
MGM QINGDAO

70 / 烟台威斯汀酒店
THE WESTIN YANTAI

80 / 成都 SKP
SKP CHENGDU

TOTO TALK

26 / 对话设计大咖
黄全 | WJID 维几设计总设计师

50 / 对话设计大咖
Flavio Patino | HBA 香港事务所董事合伙人

TOTO NEWS

96 / TOTO 亮相 2024 中国国际厨卫展
TOTO 北京旗舰展厅开业

溧阳

“天堂南山，梦幻竹海”，在竹林间漫步，在缆车上俯瞰，山峦环抱，宁静致远，这绿意盎然的生机，让你身心愉悦。没有汹涌的人潮，只有山，只有水，只有自然。

智臻之旅 SMART TRIP



四面群山枕水，湖中岛屿散落，湖水碧玉与绵延山脉揉和，是一个山水相依的湖泊型景区。可以乘船游览湖光山色，可以在湖畔的茶室品茗，漫步湖畔，微风拂面，仿佛进入了一片世外桃源。



天目湖



南山竹海

高耸入云的山峦与蜿蜒曲折的小径相互交织。无数竹林蓬勃生长，密密麻麻地遮盖着山坡，如同翠绿的海洋。当微风吹过，竹叶沙沙作响，似乎在与大自然交谈。



天目湖御水温泉

御水温泉，国内知名的温泉度假目的地。温泉区域内，小桥流水，山溪潺潺，古树参天，鸟声啾啾，仿佛梦里的桃源。修竹丛丛，山花烂漫，仿佛人间的天堂。



溧阳 行走在风景里



方所文化村

这里既有江南水乡的宁静与秀美，又融入了现代都市的时尚与活力。方所文化村巧妙地结合了古老徽派建筑的元素，白墙黛顶、马头墙，与小桥流水形成了一幅动人的画面。



溧阳博物馆

博物馆的外形是以东汉蔡邕所制作的焦尾琴为原型，建筑师林琮然重构了形式上的象征感，试图在多面向的空间中融入典故的寓意，让建筑和自然与城市发生联系，创造出有机的形态与起伏的山体。展厅一共有三层，1—2层是博物馆，第3层是规划馆。



酒店集团: 温德姆酒店集团
建筑设计: 新加坡 JSA 集舜建筑设计事务所
室内设计: 维几室内设计(上海)有限公司

WYNDHAM GRAND PLAZA POYALE
HOT SPRINGS RESORT TIANMU LAKE

涧谷温德姆 至尊豪庭温泉酒店

诗意度假 奢享避世秘境

涧谷温德姆至尊豪庭温泉酒店,用现代化的设计语言诠释东方传统文化,致力于打造融合野奢生活、当代艺术、精致文化于一体的度假体验。

酒店位于溧阳市戴埠镇南山竹海地区,“涧谷”两字取自金·党怀英《过棠梨沟》诗“地僻人烟少,山深涧谷重”,两句短诗形象地描绘了涧谷的意境之美。酒店由新加坡 JSA 集舜建筑设计事务所查翔博士主持设计,室内设计由 WJID 维几设计总设计师黄全领衔,设计师利用自然的材料、质朴的线条将室内外有机结合,风格独特、奢华时尚。



隐于万亩山谷竹海，在山涧崖谷旁，酒店与山水相伴，仿佛一处回归自然的野奢秘境。溧阳本土风致和江南特有的书画诗意，在这里与自然交汇在一起。

设计师应用现代的设计语言，将光影流转于建筑空间之中。

户外的亲水平台，临水而建，山间的风，天空的流云，让你和自然亲密接触。书吧，典藏中外文化、艺术、生活等书籍，你可以在安适的空间里享受恬静的阅读时光。

酒店有多个各具特色的风格餐厅，中餐厅、法式铁板烧、云顶西餐厅、泰式火锅餐厅、天池烧烤，除了地道的溧阳特色，还有铁板烧、烧烤以及中西式餐饮服务，带你开启一场山水与美食之旅。

酒店的最佳观景地无疑是温泉旁的无边泳池，满眼是群山竹海环绕，徜徉于山野间，身心与自然融为一体。山下还有羊驼萌宠牧场和恐龙乐园以及马场，让你来场亲子互动。



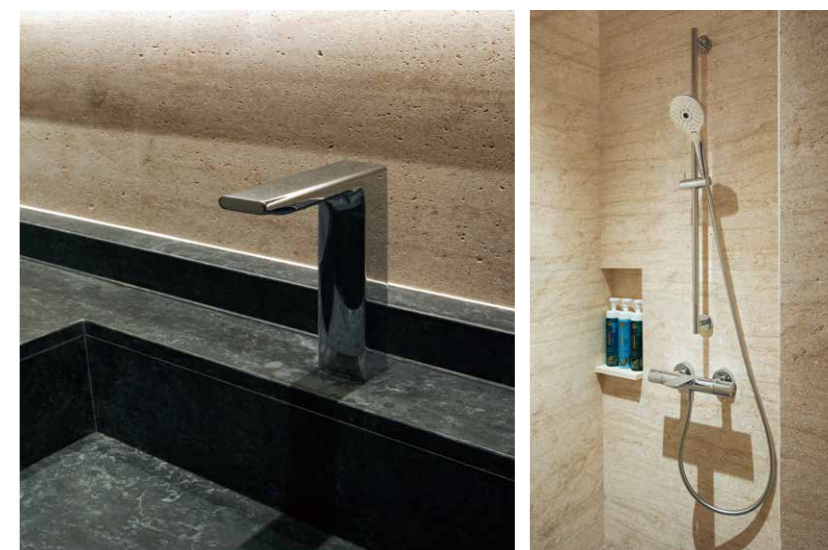


// TOTO项目简介

洞谷温德姆至尊豪庭温泉酒店

* 酒店公区采用

- TLE23002B\TLE25005B
自动感应水嘴
- TBW01010B
手持花洒



酒店共有 52 间客房，27 居独栋别墅，当代日式风格客房，全都选用进口天然木料、石材，加以体贴入微的客房服务，静谧适意的氛围让你的身心得到充分休养放松。从卧室远眺，自然的气息扑面而来。别墅外是私汤泡池，私密又温情。奢华更是蕴藏在细节之中，客房内的配套设施也可圈可点。TOTO 全套卫浴产品，花洒、水嘴、台盆，再加上 NEOREST® 智能全自动一体型电子坐便器，全面保障旅途中的清洁与舒适。




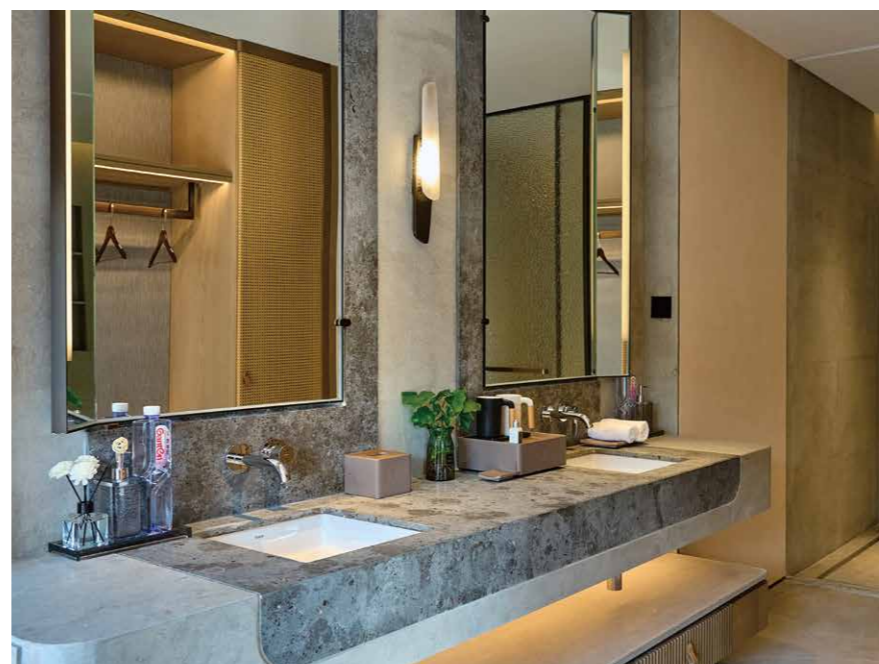


// TOTO项目简介

润谷温德姆至尊豪庭温泉酒店

* 酒店客房采用

- CES9575CS
NEOREST® DH2
智能洁净系统: 
智能全自动一体型电子坐便器
- PJY1814
晶雅石材质浴缸
- LW1514\LW1515
台下式洗面器
- TLG11307BA\TLG11201B
GF系列洗面器水嘴
- TBG11201B
GF系列浴缸水嘴



TOTO TALK

对话设计大咖



黄全
WJID维几设计总设计师
「几间」家居品牌创始人

曾荣获包括德国 Red Dot 红点奖、德国 ICONIC AWARD 标志性建筑设计奖、MUSE Design Award 缪斯设计奖、SBID 国际设计大奖、美国建筑师大奖 (Architecture Master Prize) 在内的一系列国际重量级奖项，并被授予东方卫视《梦想改造家》明星设计师、胡润百富最受青睐华人设计师、《美国室内设计》年度封面人物等多个荣誉头衔。受传统文化与海派精神的双重影响，黄全开创设计语汇“海派东方”，提倡用一种海纳百川、讲求融合的态度，来设计符合中国当下生活方式和审美意趣的空间与产品。

案例作品：上海黑石 M+ 酒店、溧阳润谷温德姆至尊豪廷温泉酒店、中国 THE CHEDI 安岚酒店、上海花园别墅、修道院公寓、融创·长乐雅颂、上海虹桥世界中心、上海幸福集荟·谊园、仁恒·海上源等。



“

“海派东方”不是一种风格，而是一种包容、融合的态度，一个可以不断优化、不断迭代的产品系列。

Q: 如果说风格的形成是建立在大量实践的基础上，您认为自己的设计风格是什么？我们可以用“海派东方”来形容您的设计风格吗？从“海派东方”设计语汇的提出到现在，它经历过哪些阶段的迭代与演变？

A: 提出“海派东方”这一设计语汇时，我们更多的是想去强调一种态度，去展现海派文化的包容性和融合度。所以，我们并没有把“海派东方”定义成一种设计风格，而是将之视为一个可以不断优化，不断迭代的产品系列。

今后，我们会弱化“东方”的概念，因为每个人对它的理解有差异，表达方式和空间形态也会不尽相同。有的人把它解读为一种气质，有的人把它解读为一种气韵，也有人把它诠释为一种意境。于我而言，“东方”更像是一种“静”，或“空”的状态。因此，与其纠结于文字，不如把注意力聚焦在探索“什么是现代？”“什么是现代中国的生活方式？”“如何表达中国现代主义文化？”之类的问题上。

“

一个好的设计师应该建立起一套非常完整的知识体系，同时积累大量的项目实践经验，才能把一个优秀的创意完美落地。

Q: 回望现代主义设计早期，建筑设计师可以对一个酒店项目进行从建筑、室内到产品和标识设计的全方位把控。而在相当长的一段时间内，这些项目却常常被分割成不同标的。您认为其背后的根源是什么？未来会呈现“分久必合”的趋势吗？

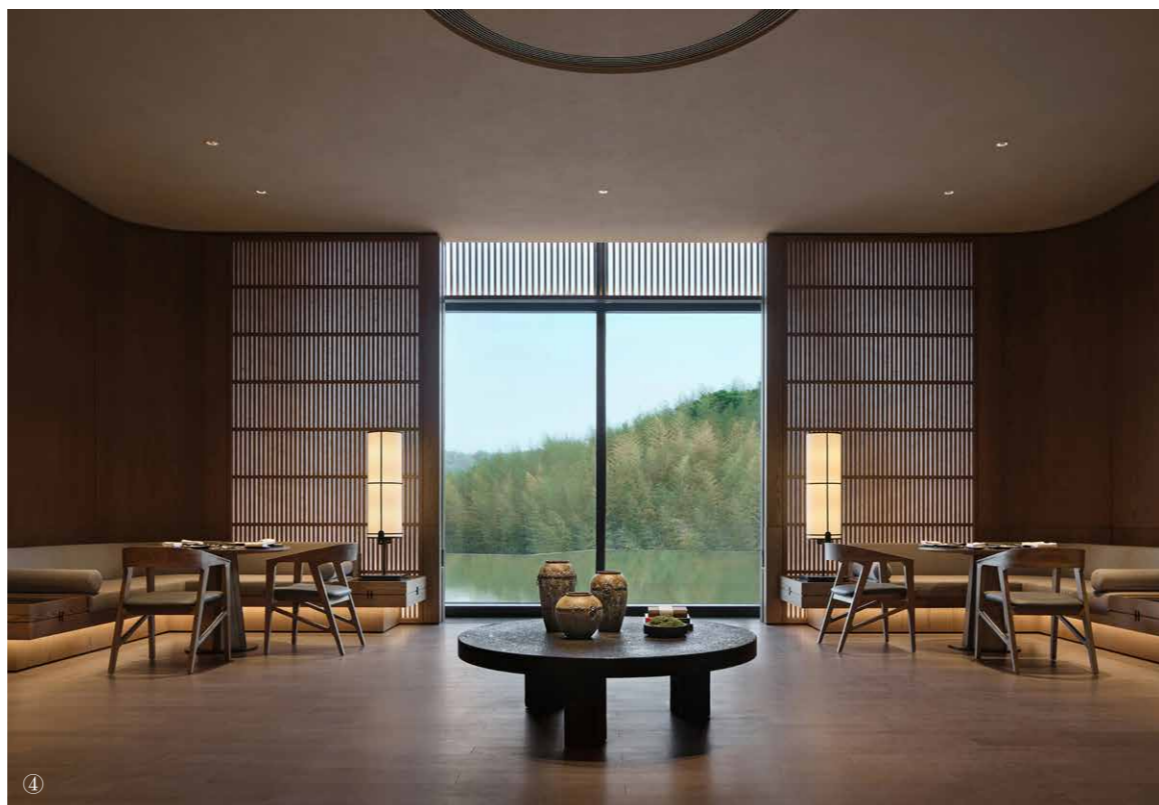
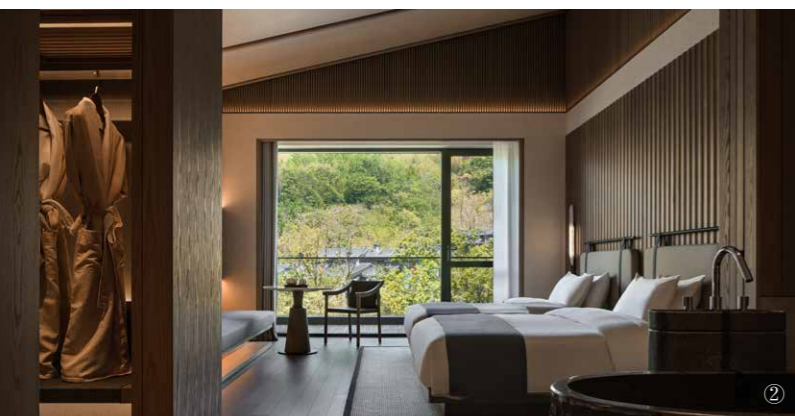
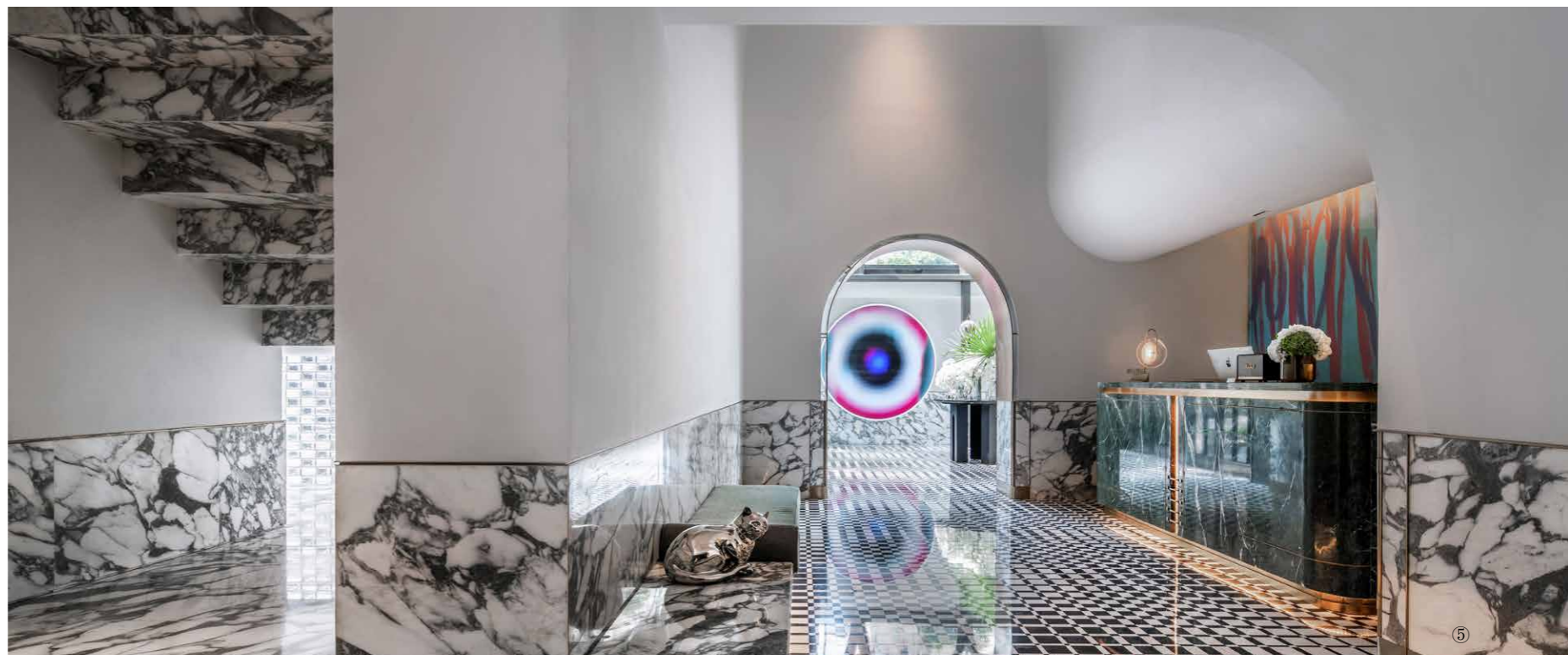
A: 每一项社会分工的产生都源于特殊的时代背景，比如中国经济在过去 40 年的高速增长，催生了房地产的“高周转”模式，也促使设计师的专业分工越来越细。随

着国家发展步入从“量的积累”到“质的跃升”的阶段，不少设计师开始期望摆脱“螺丝钉”身份，继而呈现出更加完整的个人作品。相应地，这一转变也对设计师提出了更高的要求，他需要在专注设计的同时，全方位把握包括项目供应链整合在内的各方面因素。我认为，建筑设计、室内设计和产品设计都是基于经验的学科，考验的不单单是设计师的创造力。在未来，一个好的设计师应该建立起一套非常完整的知识体系，同时积累大量的项目实践经验，才能把一个优秀的创意完美落地。

“住宅空间与酒店空间的界限变得日益模糊，卫浴空间也不再局限于满足基本的功能性需求，而是呈现出一种更为自由的状态。”

Q: 您所操刀的黑石M+酒店和溧阳·洞谷温德姆酒店都是“优秀创意完美落地”的典范。如何定义酒店化空间？如果以卫浴空间为例，如何将酒店空间的仪式感带入大众生活的日常？

A: 如今，住宅空间与酒店空间的界限变得日益模糊，其本质反映了人们对于自由、放松的生活方式以及亲自然环境的追求与向往。尤其在疫情时代，“酒店化空间”的流行体现了人们调整生活状态的渴望。以卫浴空间为例，人们以往只着眼于满足盥洗、沐浴等基本功能性需求。随着卫浴设备和给排水系统的不断升级与优化，设计师完全可以突破传统观念的束缚，自由地发挥想象力和创造力，比如增强卫浴空间与衣帽间、与卧室空间的关系，让卫浴空间呈现出一种更为自由的状态，也让整体空间更显流动感。



“卫浴空间并不局限于满足基本功能，而是拥有更大想象力的空间。”

Q: 相较于家具，卫浴产品的同质化似乎更明显，这是否意味着设计师在选择上会更加“容易”？在选择卫浴产品时，您的标准有哪些？您是否也会涉足卫浴产品设计？

A: 的确，与家具或其它软装陈设相比，卫浴产品的功能性更强，对设计风格和空间气质的影响也 smaller，但这并不意味着卫浴产品永远一成不变。近几年来，我们发现不少卫浴品牌都在积极转变方向，从技术上、工艺上和设计上赋予卫浴产品丰富的内涵和独特的魅力。与此同时，设计师也会尝试运用不同材质的组合和各种设计形态去创造引领未来审美的卫浴空间。比如我们近期就以石材为媒介打造了一个全新的卫浴空间作品，同时设计了浴缸、台盆等一系列相关产品。尽管目前这些设计还未完全产品化，但这一切都印证了那句话：卫浴空间并不局限于满足基本功能，而是拥有更大想象力的空间。

1、2、3、4: 洞谷温德姆至尊豪华温泉酒店
5: 上海黑石M+酒店

苏州

园林、历史古迹、名人故居、非遗、美食……苏州总能给人不一样的惊喜。行走在城市的各个街角，喧嚣与宁静，古典与现代，还有江南生活的烟火气，扑面而来。



智臻
SMART TRIP
之旅

苏州 走进如诗如画的江南



苏州博物馆

苏州博物馆，馆址为太平天国忠王府，由贝聿铭设计。建筑外观结合了传统的苏州建筑风格，把博物馆置于院落之间，使建筑物与其周围环境相协调。最为独到的是中轴线上的北部庭院，不仅使游客透过大堂玻璃可一睹江南水景特色，而且庭院隔北墙直接衔接拙政园之补园，新旧园景融为一体。



山塘街

历史文化名街，曾是明清时期中国商贸、文化最为发达的街区之一，被誉为“神州第一古街”。漫步在石板路上，欣赏两边的古老建筑，感受浓厚的历史气息，还有各色苏州特色小吃，糕团、糖藕。山塘街已经成为了苏州的一张名片，吸引无数游客前来打卡。



留园

中国四大名园之一，苏州园林所有的造景手法均可在园中找到，走进留园，你会被那千变万化的景色所吸引，一座座错落有致的建筑，一处处精心设计的景观，让人流连忘返。



琵琶语评弹茶馆

巷子里的吴侬软语，来苏州怎么能不听一曲评弹呢。漫步平江路，千万不要错过这家评弹馆。在这家民国时期宅院里，一席茶，一曲琵琶，一出《声声慢》、《秦淮景》，这份轻柔的吴侬软语，听得人浑身舒畅。



金鸡湖景区

金鸡湖景区被誉为“苏州的眼泪”，是苏州最大的城市湖泊，这里有会展区、购物区、美食区、观光区、水景区，是苏州现代化的代表。不仅有美丽的湖光山色，还有东方之门、音乐喷泉、文化艺术中心等多个地标性建筑。



FOUR SEASONS HOTEL SUZHOU 苏州四季酒店

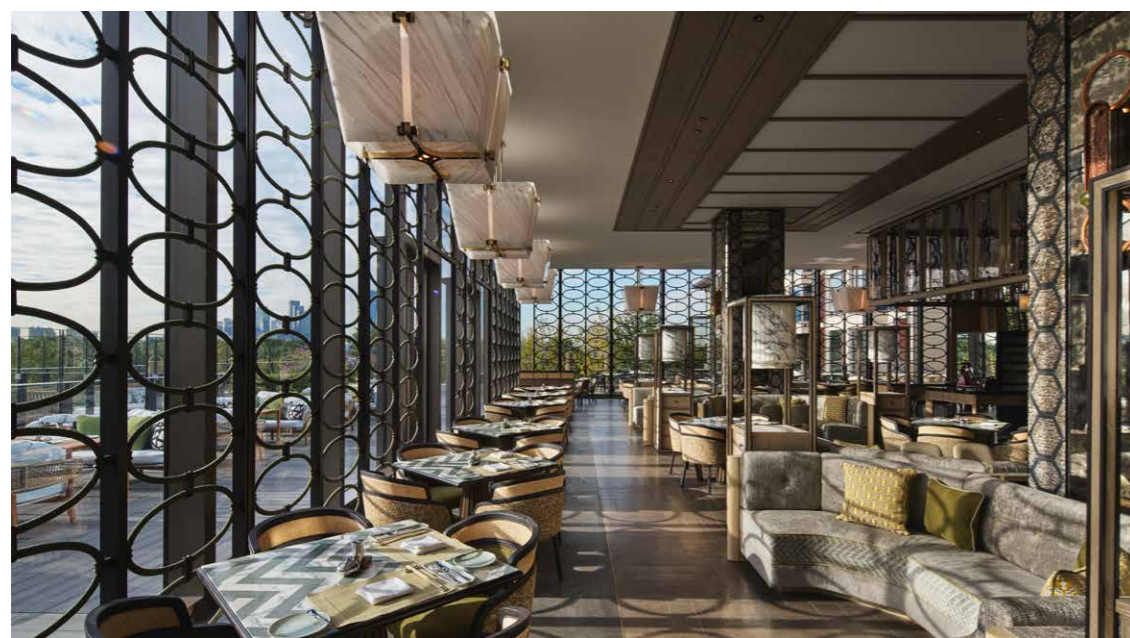
奢华岛屿度假体验

苏州四季酒店坐落于金鸡湖上一座占地 9 公顷的私密小岛，通过一座与湖岸相连接的专属桥梁，即可轻松抵达繁华商业区及各类文化休闲地标，距离活力澎湃的苏州市中心仅举步之遥。酒店巧妙融合当地历史文化，公共区和别墅区均融入典雅别致的苏式园林景致，蜿蜒的湖畔和花园步道曲径通幽，目之所及皆是波光粼粼的金鸡湖美景，营造了一处城中难得一遇的静谧度假之所。



苏州是一个充满活力与文化的都市，苏州四季酒店为这座城市，重新定义了城市度假奢华典范。酒店的设计灵感来源于苏州园林，与山水清风为伴，远离喧嚣，岛屿风光与江南风韵相映成趣，充满着东方古典美学。一岛一酒店，一步一景致，室内与户外无缝融合，奢享潋滟湖光，领略缤纷秘境。

苏州四季酒店出众的餐饮体验也可以让你大快朵颐，中餐厅金璟阁作为酒店招牌餐厅，包含主餐厅和七间精致的私人包厢，为宾客崭新诠释江南精髓的鲜肴美饌。大堂吧与酒廊珑廊全天候提供丰富摩登的餐饮体验，全日制餐厅云合邀您探寻环球美味。此外，季节性开放的湖畔餐吧，在紧邻无边泳池的湖光天色下，开启了一段精彩美妙的城中假日体验。





完善的休闲健身设施、环境幽静雅致的水疗中心，为宾客提供量身定制的身心疗愈和康养项目；多功能儿童乐园配备了专业的全托管服务以及青少年中心，另有户外无边泳池和儿童嬉水池等多个室内外水上空间，为亲子出游以及不同年龄层的儿童打造了一个梦幻乐园。

酒店拥有 199 间客房与套房、11 栋配备私人庭院的独立别墅，为宾客提供兼具舒适与私密感的入住体验。客房也融入了不少中式元素，苏绣样式的屏风让人眼前一亮，更有大面积玻璃落地窗一睹苏州美景。客房还配备了众多现代科技的便捷设施，其中卫浴空间还采用了 TOTO NEOREST® 智能坐便器，智能、贴心的舒适体验为惬意的度假之旅增添了一份安心。

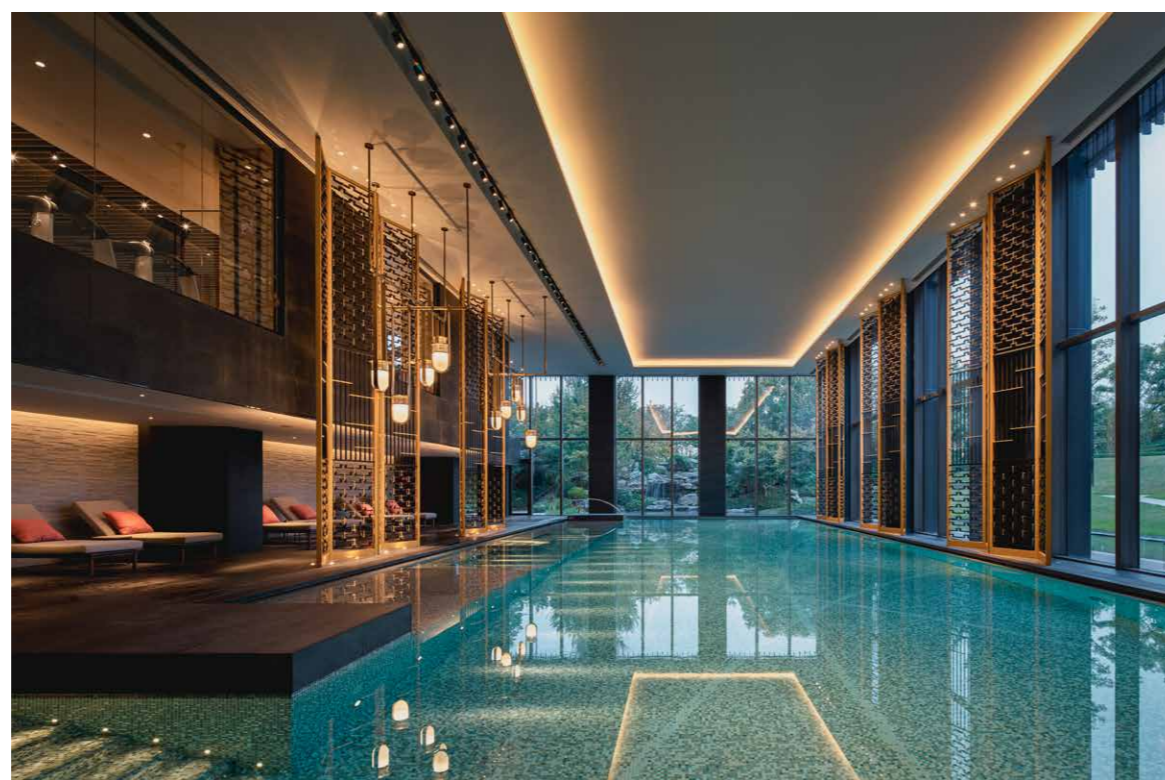


// TOTO项目简介

苏州四季酒店

* 酒店公区采用

- CW763
智能洁净系统: 
落地式隐蔽水箱坐便器
- TBW01401BB
恒温淋浴花洒
- PPYD1720HPT
珠光按摩浴缸
- DLE126A1
自动感应水嘴





// TOTO项目简介

苏州四季酒店

* 酒店客房采用

- CES9788
NEOREST® AH

智能洁净系统:      

智能全自动一体型电子坐便器

西安

在城墙上漫步，在街巷中感受古都新旧魅力。去回民街品尝西安特色小吃，在泡馍馆里掰馍。巍峨的大雁塔，千年守候。夜晚的大唐不夜城，一城绚烂。路上，尽是身着唐装的游人，这一刻，梦回长安。



智臻
SMART TRIP
之旅



在西安，梦回长安

回民街

西安回民街，西安风情的代表之一，小吃云集，各种各样的清真食肆与摊点密密麻麻连成一片，其中不乏当地人最认可的老字号小店，舌尖诱惑无处不在，流连忘返的美食天堂。



大唐不夜城

这里有西安最热闹的夜晚，夜间的街市流光溢彩、灯火璀璨。音乐、灯光、流水、喷泉交相呼应。



大唐芙蓉园，是在原唐代芙蓉园遗址以北，仿照唐代皇家园林式样重新建造的，在保留了古典特色的同时，也更加符合人们对于盛唐时期的想象。看璀璨花灯耀芙蓉，穿着汉服行走在这里能够体会到唐朝的风光。



大唐芙蓉园



大雁塔

西安的文化地标，位于大慈恩寺内。唐永徽三年，玄奘为保存由天竺经丝绸之路带回长安的经卷佛像主持修建了大雁塔。现在的大雁塔，无疑是西安过去与现在交融的场所，北广场的喷泉表演，更是游客必打卡之处。

长乐门、安定门、永宁门、安远门四座明代城门，自东、西、南、北分出四条大道交汇于中央，在方形石墩上，共同烘托出高达36米的西安钟楼，这里也成为西安标志性建筑物。



钟楼



西安城墙

西安城墙是中国历史最悠久、规模最宏大、保存最完整的古代城垣建筑，延续了整个古都长安的历史文脉。租一辆自行车，在城墙上骑行一圈，独特的文化之旅就此展开。

CANOPY BY HILTON XI'AN QUJIANG

西安曲江 希尔顿嘉悦里酒店



鲜衣怒马 梦回长安

西安曲江希尔顿嘉悦里酒店位于西安市大唐不夜城步行街中心位置，信步即达大唐芙蓉园主题文化公园，举目可观孤高耸立的大雁塔，毗邻城市的商业、购物和娱乐中心，让宾客充分享受旅行的乐趣，体验当地的文化精髓。

酒店集团：希尔顿酒店集团
室内设计：赫希贝德纳联合设计公司 (HBA)

嘉悦里作为希尔顿旗下的生活方式品牌，分布在世界各地的卓悦邻里之中，地方文化影响着酒店设计的方方面面。酒店的外观结合大唐不夜城文化属性，承袭邻里街区的建筑风格，正因如此，宾客能在酒店中产生一种与当地紧密相连的融入感。汲取西安地方文化灵感，HBA以“鲜衣怒马，梦回盛唐”为主线，将唐朝元素与视线活力的空间融合，为长安城的厚重历史增添一抹明快的鲜活橙色。

迎宾台背景墙为《梦回大唐手绘图》，全日餐厅里的《李尚书家的轰趴》画中，现代食物登上了古人餐桌，趣味浓厚。健身中心的艺术创作，以天马行空的美式漫画结合中国功夫。会议活动空间，以充满当地艺术感的空间设计将盛唐长安的秩序井然、磅礴恢弘微缩一景，如配色俏丽的《邻家趣事》墙绘艺术。

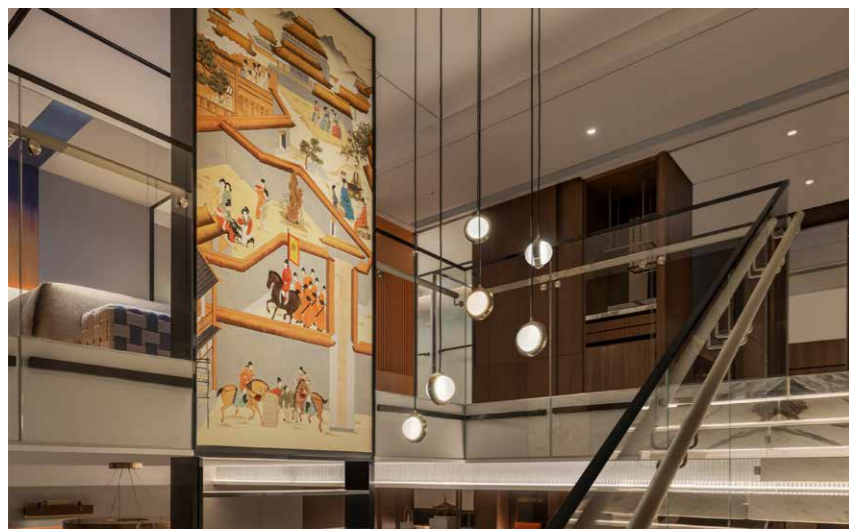




嘉悦里的待客之道围绕着“小心意、额外惊喜和简单纯粹的舒适感”而展开，以此来传递“鲜活的入住体验”。品牌色调“活力橙”，贯穿酒店每个角落，如空间装饰、自行车、酒店专属袜子等，都以橙色呈现。

客房充满雅致活力，将行李随意放置在开放式衣橱，洗去一身疲惫，就能够马上坐在窗边欣赏窗外的景致。明亮开阔的落地窗打破边界感，以亲切的嘉悦里文化拉近你与当地生活的距离。

125间客房、套房及跃层的设计灵感来自盛唐长安文人雅士丰富多彩的休闲娱乐活动。客房设计融合了本地特色与当代艺术，陶艺、华服、仕女、投壶、马球、梨园等充满质感与玩味的唐趣设计点缀其中。精心规划的空间内，线条感极强且气质休闲的家具混搭摩登现代的艺术品，创造社交化的轻松氛围。同时卫浴空间配备了TOTO NEOREST®智能坐便器，守护旅途中的一份洁净。



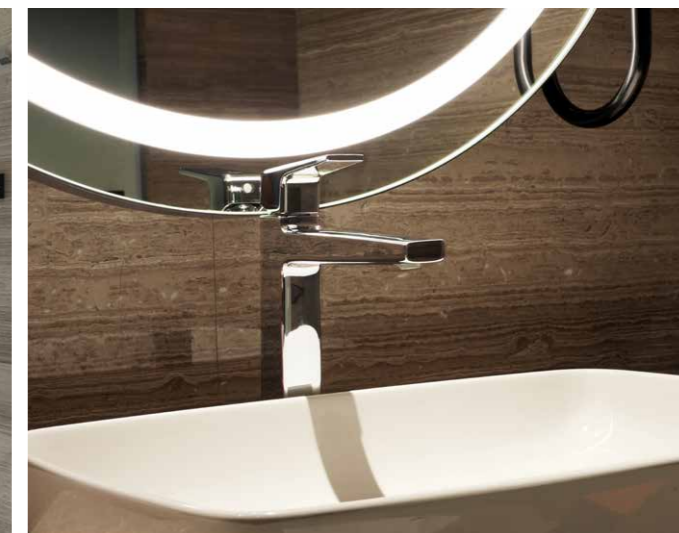


TOTO项目简介

西安曲江希尔顿嘉悦里酒店

* 酒店客房采用

- CES9788
NEOREST® AH
智能洁净系统: 
智能全自动一体型电子坐便器
- TLG10306B
GB系列洗面器水嘴
- DBX113-1CA
顶置式花洒
- TWB01018B
壁挂式手持花洒



TOTO TALK

对话设计大咖



Flavio Patino
HBA 香港事务所董事合伙人

Flavio Patino 毕业于意大利 Polytechnic of Bari 大学，在 2010 年成立 em58A 工作室，同年他在意大利巴里重建广场比赛中获奖，在 2011 年更获得意大利巴里房屋节能改造比赛第一名。

作为合伙人，自菲奥先生曾负责多个享誉盛名的酒店、住宅及商业大厦的室内设计项目，因此累积了资深丰富的设计经验及纯熟精炼的设计技巧。由于对艺术充满热烈的爱好，从而不断刺激他从各种不同的元素创造全新富逻辑及有意义的设计理念。

案例作品：西安曲江希尔顿嘉悦里酒店、苏州吴江艾美酒店、香港尖沙嘴金普顿酒店、孟加拉国达卡 JW 万豪酒店、菲律宾马尼拉 Bridgetowne 酒店、杭州万豪行政公寓、南京金融城二期服务公寓。

“全新的视角展现盛唐时期的繁华绚丽，通过古今融合创造出独特的设计叙事，让客人能够以焕然一新、充满活力和趣味十足的方式享受传统文化。

Q: 据了解，在您主持设计的西安曲江希尔顿嘉悦里酒店项目中，设计团队以成语“鲜衣怒马”为灵感，打造出了一幅鲜活的盛唐繁景。您能否具体介绍这个项目的特色亮点之处，有哪些特别的设计细节是入住者一定要留意的呢？

A: 西安嘉悦里希尔顿酒店以全新的视角展现盛唐时期的繁华绚丽，通过古今融合创造出独特的设计叙事，让客人能够以焕然一新、充满活力和趣味十足的方式享受传统文化。

当客人在大堂登记入住时，他们周围展现的各种艺术品讲述着唐朝祖先们悠闲漫步的故事。木质屋顶和接待处的顶棚用黄铜色装饰细节加以突出，令人遥想起古城当年东市与西市繁华景象。

每家希尔顿嘉悦里酒店的格局都以悦空间为中心，它汇聚了酒店主要的公共区域。通过灵活的设计方案与不同空间自然衔接，使所有的公共空间既令人感到安心惬意，又能同时满足客人的需求。当客人从接待区到酒吧，再到多功能区及其他区域，连贯的设计语言和充足的自然光线使得整条动线和谐相映。

室内设计充分借鉴了传统节日——上巳节的各种元素。在唐代，值此节日之际，宗室贵族、文人雅士和平民百姓都会前往曲江地区享受音乐、歌曲与舞蹈盛会。为了烘托节日气氛，整个咖啡厅无论是品牌标识和宣传用品，还是室内黄铜色金属细节装饰和艺术陈设中精致的唐代图案，在色彩的运用上都十分大胆前卫。

IN TOWN 咖啡厅中的壁画描绘出当代五彩的茶杯与咖啡杯，背景是中国传统绘画风格的唐代建筑，两者相映成趣，进一步强化了氛围感。

进入客房，设计灵感来源于唐代女子制作官绢的场景。在唐朝，妇女用矿物颜料给丝绸染色，并用浸湿的生米纸或棉花包裹石头，使颜色慢慢渗入绢丝形成图案纹理。



客房天花板边框为纯黑色线条，中央有一条彩带，从天花板向下逐渐从青绿色渐变为明亮的橙色，后者是唐朝最崇尚的颜色。这样精妙的设计思路在每间客房的墙上和天花板上的精美绘制中都可以被发现。

房间内配置的家具也带有独特的巧思：一把舒适的躺椅、办公桌和一个“开放式”展示衣柜，放置着各种趣味的艺术品，为客人带来一番独有风味的沉浸式居住体验。

“对于未来酒店的设计趋势，我们提前考虑到空间布局的灵活性和多功能区域的流行，以满足未来运营不同的需求与客人不同的喜好。

Q: 在国际连锁品牌酒店的设计过程中，全球化和

在地性是永远绕不开的话题，您能否分享一下您的设计经验，您是如何在两者之间取得平衡的？您觉得未来酒店的设计趋势会有哪些？

A: 平衡全球化与本土化是国际连锁品牌酒店设计过程中面临的共同挑战。全球化扮演着重要的角色，因为这些酒店努力在不同地点提供一致的品牌服务，通过空间设计，让客人从视觉、感官上对品牌的更深入了解，并享受其标准的服务质量。为此，我们成功的整合了全球设计元素，如品牌调性、关键特征和不同功能空间的布局要求。同时，我们非常重视对当地文化的广泛研究，结合当地特色为我们的客人提供本土化和个性化的入住体验。

我们实现这一平衡的方法包括对目标市场定位和该地点的全面分析，使我们能够充分了解当地的文化、人文偏好和发展趋势。与当地工匠合作也是为我们的设计注入真实触感的关键。通过深入了解在地的人文，结合当地有关材料、色彩、图案和艺术，创造出反映当地本质的空间，以创新的方式把全球化与本土化和谐融合。

对于未来酒店的设计趋势，我们提前考虑到空间布局的灵活性和多功能区域的流行，以满足未来运营不同的需求与客人不同的喜好。我们设想，混合多种功能的大堂将逐渐代替传统的办理入住的区域，更倾向于作为各种活动的社交中心，如增加期间限定式的快闪空间或互动艺术装置。同时，将定制家具融入到空间设计将增强空间的灵活性，另其成为空间的一部分。此外，加入先进的技术将创造独特的智能空间，也会提升客人的入住体验。



“

虽然AI是一种有价值的工具，但它并不能完全取代人类设计师创造的设计价值。设计师的真正价值在于他们的创造力、同理心、解决问题的能力，通过创造独特和创新的空间方案，在各个层面引起人们的共鸣。

Q: AI无疑是当代最值得探讨的话题，特别是AI对于设计师这个职业来说。不知您如何看待AI对于室内设计师的影响，您觉得设计师会被AI所取代吗？您觉得未来设计师的价值体现在哪些方面？

A: AI有潜力增强和简化室内设计过程的各个方面。它可以帮助设计师完成分析数据、创建3D可视化和自动化等重复任务的工作。通过利用人工智能，设计师可以体验到更高的效率和生产力，使他们能够将更多的时间用于创造力和战略决策。

虽然AI是一种有价值的工具，但它并不能完全取代人类设计师创造的设计价值。

设计师拥有一套独特的技能和创造力，这是AI无法复制的。他们为设计过程带来人性化，能够理解客户需求，诠释情感，批判性思考，并做出符合客户需求且细致入微的设计决策。

未来设计师的价值在于他们独特的设计能力与创造力。设计师对人类心理学、各地文化差异有着深刻的理解，并有能力创造出特殊意义，带来情感上共鸣的空间。他们有能力跳出框框思考，适应新兴趋势，并为客户提供个性化的体验。此外，设计师在与客户合作中，需理解他们的愿景，并将其转化为有形设计，对空间的效果发挥着至关重要的作用。设计师的真正价值在于他们的创造力、同理心、解决问题的能力，通过创造独特和创新的空间方案，在各个层面引起人们的共鸣。



“

选择高品质的五金配件，卫浴用品是提高客人体验至关重要的一环。

Q: 对于相对私密的酒店设计而言，卫浴空间作为重要的功能空间同样是设计师聚焦的重点。对于酒店卫浴空间的设计，能否分享一下您的设计的心得和经验？从使用者的角度，您个人对于酒店卫浴空间以及设施会有特别的要求吗？

A: 在设计酒店浴室空间时，优先考虑美观和功能是至关重要的，另外创造一个视觉上吸引人的氛围也是必不可少的。例如灯光照明、配色方案、材料和饰面等因素在整体氛围和加强酒店的品牌和风格方面发挥着重要作用。此外，选择高品质的五金配件，卫浴用品是提高客人体验至关重要的一环。选择耐用、易于维护的材料和豪华的洁具，为浴室空间提供奢华的体验与舒适放松的感受。

青岛

凭海临风，满眼皆是海天一色的美景。步行在树荫大道之中，充满异域风情的街道，特色夜市、烧烤撸串、音乐啤酒……随性出发，感受大海的魅力，和现代都市的宁静诗意，诗意青岛，满眼皆是浪漫。



智臻
SMART TRIP
之旅

在青岛 临海听风 一路皆是风景



德国胶澳警察署旧址

离青岛火车站不远，是市南区著名德国老建筑之一。这座建筑由胶澳建设管理局设计，是典型的德国建筑风格——其造型取自中世纪以来德国村镇教堂，红瓦塔顶很有特色。



五四广场

青岛市标志性建筑，为纪念由于青岛主权问题引发的五四运动而命名。广场主体雕塑“五月的风”采用螺旋向上的钢体结构组合，坐落在观海迎月台上。现在，五四广场已经成为青岛的一个城市地标。



花石楼

因楼内多以莱州滑石装修，称“滑石楼”，20世纪70年代末始称“花石楼”。外墙由花岗岩石砌筑，塔楼顶部为雉堞式女儿墙，是一幢融合了西方多种建筑艺术风格的欧洲古堡式建筑，既有希腊和罗马式风格，又有哥特式建筑特色。



天主教堂

原称圣弥厄尔大教堂，由德国设计师毕娄哈依据哥特式和罗马式建筑风格而设计，1934年10月落成。大厅高18米，可纳千人，内部采用意大利文艺复兴时期的装饰，穹顶绘以圣像壁画。



小鱼山

小鱼山是青岛市第一座古典风格的山头园林公园，登山俯瞰，自西向东可以看到沿海的一系列美景：栈桥、小青岛、鲁迅公园、水族馆、汇泉湾、第一海水浴场、八大关景区等，前海美景尽收眼底。



DIAOYUTAI HOTEL QINGDAO

青岛钓鱼台酒店

MGM QINGDAO

青岛美高梅酒店

釣魚臺[®]
DIAOYUTAI HOTEL
QINGDAO
青岛钓鱼台酒店

MGM
QINGDAO
青岛美高梅酒店

酒店集团: 钓鱼台美高梅酒店集团
建筑设计: KPF 公司纽约办公室
室内设计: Alessandro Munge 及其团队



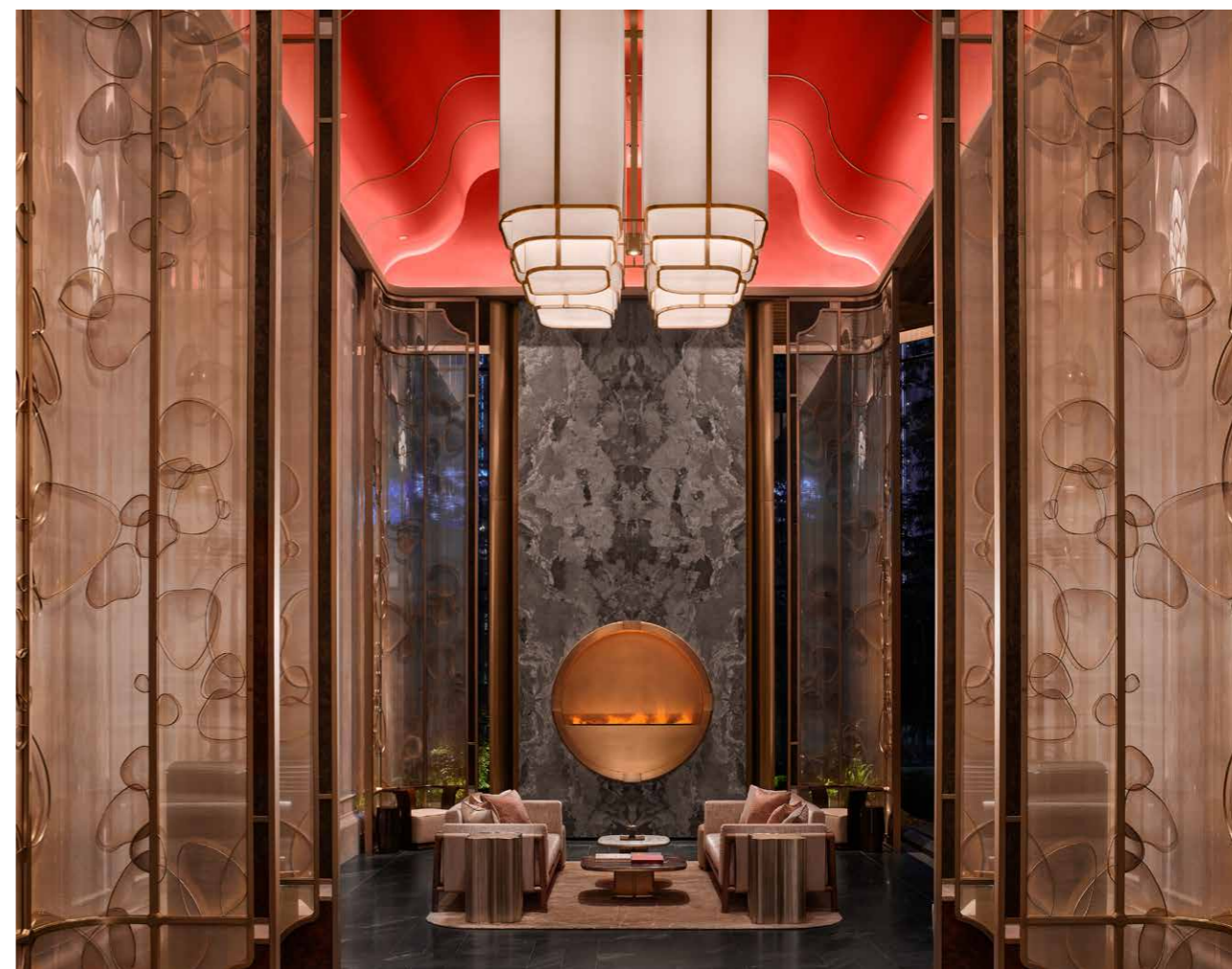
青岛钓鱼台酒店

酒店坐落于青岛国际金融城，这座奢华空中府邸由享誉全球的亚力山卓·穆杰 (Alessandro Munge) 工作室和 KPF (纽约) 主理内外设计，诠释“中国神韵”的钓鱼台之美。酒店各处均可俯瞰崂山区曼妙的山湾景色，移步换景，极目自然，于此畅意品茗、洽商会晤、安然旅居，品鉴钓鱼台及淮鲁名菜等，尽享雍容典雅之格调。



大堂的窗框采取了中式园林框景的设计理念，宾客的视线随着线条向外延展，将窗外的海天一色尽收眼底。俯瞰窗外的空中海景，细细品鉴这座府邸大宅传达出的开朗豁达的人生态度。这“似实而虚，似虚又实”之美，正是中国文化的含蓄优雅。

在空中大堂靠近主楼梯一侧的中式亭，采用了精美的金属框架造型与晶莹剔透的琉璃打造，祥云图案从琉璃一直延伸至楼梯的地毯上，婉转优美又寓意美好。





乘坐电梯直达 51 层空中大堂，这座奢华的空中府邸大宅充分诠释了“中国礼遇”，酒店随处可见这般古雅中式的美，含蓄婉约、精美且又大气磅礴。

在芳菲香茗可以俯瞰三层高的挑空空间，量身定制的家具典雅奢华，宾客可在此休闲品鉴名茶。

御苑餐厅以蓬莱仙境为灵感，皇家气概与空中花园意境融合，钓鱼台菜、米其林菜与胶东美食的结合，呈现佳肴美饌。

酒店共有 116 间客房，红色烤漆的房门后呈现了不同的主题空间：从湛蓝大海到皇家院落，从海洋蓝、夕阳金到中国红，每个主题均呈现出尊贵的色彩气韵。客房内，TOTO NEOREST® 智能全自动坐便器，更为酒店带来了一抹智能色彩。



// TOTO项目简介

青岛钓鱼台酒店

* 酒店公区采用

- USWN902B
壁挂式自动感应小便器



// TOTO项目简介

青岛钓鱼台酒店

* 酒店客房采用

- CES9788
NEOREST® AH1

智能洁净系统:     
智能全自动一体型电子坐便器





青岛美高梅酒店

国际著名设计师亚历山卓·穆杰 (Alessandro Munge) 及其团队给予了青岛美高梅酒店全新的奢华理念, 也为全球酒店行业树立了新的标准。一种动态的、未来的体验感, 触动丰富的个人体验, 同时与地域文化带来的灵感相呼应。



酒店坐落于青岛国际金融城, 背靠“海上名山第一”——崂山, 酒店高层可以眺望到青岛石老人景观。酒店将自然景观与现代建筑融合, 不仅为客人打造一处远离尘嚣的奢华居所, 也为繁忙的都市人提供了一处心灵的港湾。

步入酒店, 仿佛进入了一个别具一格的艺术空间。大堂吧, 抛光金属和乳白色玻璃组成了华丽的波浪形巨型屏风, 晶莹剔透的水晶吊灯如漫天繁星。





酒店拥有风格迥异的欢宴全日餐厅、意烁特色餐厅、酒吧及糕点屋，资深大厨呈现五洲美食，惊喜不绝。1200m² 组合式会议空间搭载天幕曲面 LED 屏，千变万化的空间布置突破青岛奢华盛宴之想象力。

334 间色调鲜明的主题客房，房间设计将现代元素与青岛元素紧密融合，通过两种截然不同的配色主题呈现：红色调优雅地体现了青岛历史悠久的红砖屋顶和城市记忆，绿色调则赞美了环绕的自然环境和青岛的色彩，让宾客感受到复古优雅与明亮色彩的融合。而 TOTO NEOREST[®] 智能全自动坐便器，也成为客房卫浴空间里的一大亮点。



// TOTO项目简介

青岛美高梅酒店

* 酒店客房采用

- CES902V3
NEOREST® NX1

智能洁净系统:     

智能全自动一体型电子坐便器

- LW3717HB
桌上式洗面器



烟台

这里有长达数百公里的海岸线，你可以欣赏壮观的海上日出和日落，在沙滩上悠闲散步，听凭海风拂过你的脸颊。这里还有传说中，让古人心心念念的人间仙境蓬莱……

智臻
SMART TRIP
之旅



蓬莱阁



蓬莱阁素以“人间仙境”著称于世，其“八仙过海”传说和“海市蜃楼”奇观享誉海内外。秦始皇访仙救药的历史故事和八仙过海的神话传说，更是给蓬莱阁抹上了一层神秘的色彩。

朝阳街步行街位于烟台市芝罘区，街道以清末时期留下的建筑为基础，加建了一些大型雕塑，复古气息浓厚。整条街不长，很值得慢慢打开拍照。

朝阳街

朝阳街



所城里

这个历史悠久的区域保留了大量清代和民国时期的传统民宅建筑。如今的所城里经过修缮改造，已经成为一个集老街、胶东文化、慢生活于一体的旅游景点。这里不仅有传统的店铺和特色餐馆，还融合了许多非物质文化遗产体验。



十字街历史文化街区



因横跨大马路呈十字交叉而得名，是烟台广仁路开埠文化旅游区的一部分，保存着完好的西式建筑，现在，已经成为烟台一个网红打卡点。



海昌渔人码头

景区建筑风格体现了维多利亚、乔治及其它海洋风格的建筑特征，拥有烟台海昌鲸鲨海洋公园、烟台海昌雨岱山温泉、欢乐海岸游乐场、欢乐海岸美食广场、第二海水浴场、亲水码头、耕海1号等旅游休闲景观景点。



烟台
浪漫海滨小城

THE WESTIN YANTAI

烟台威斯汀酒店

诗意山海间

黄渤海之滨，名胜古迹、山海风光于此汇集，原生态的自然风貌，隔绝城市喧嚣，“鲜美烟台”的山海美景，如同一个人间仙境。

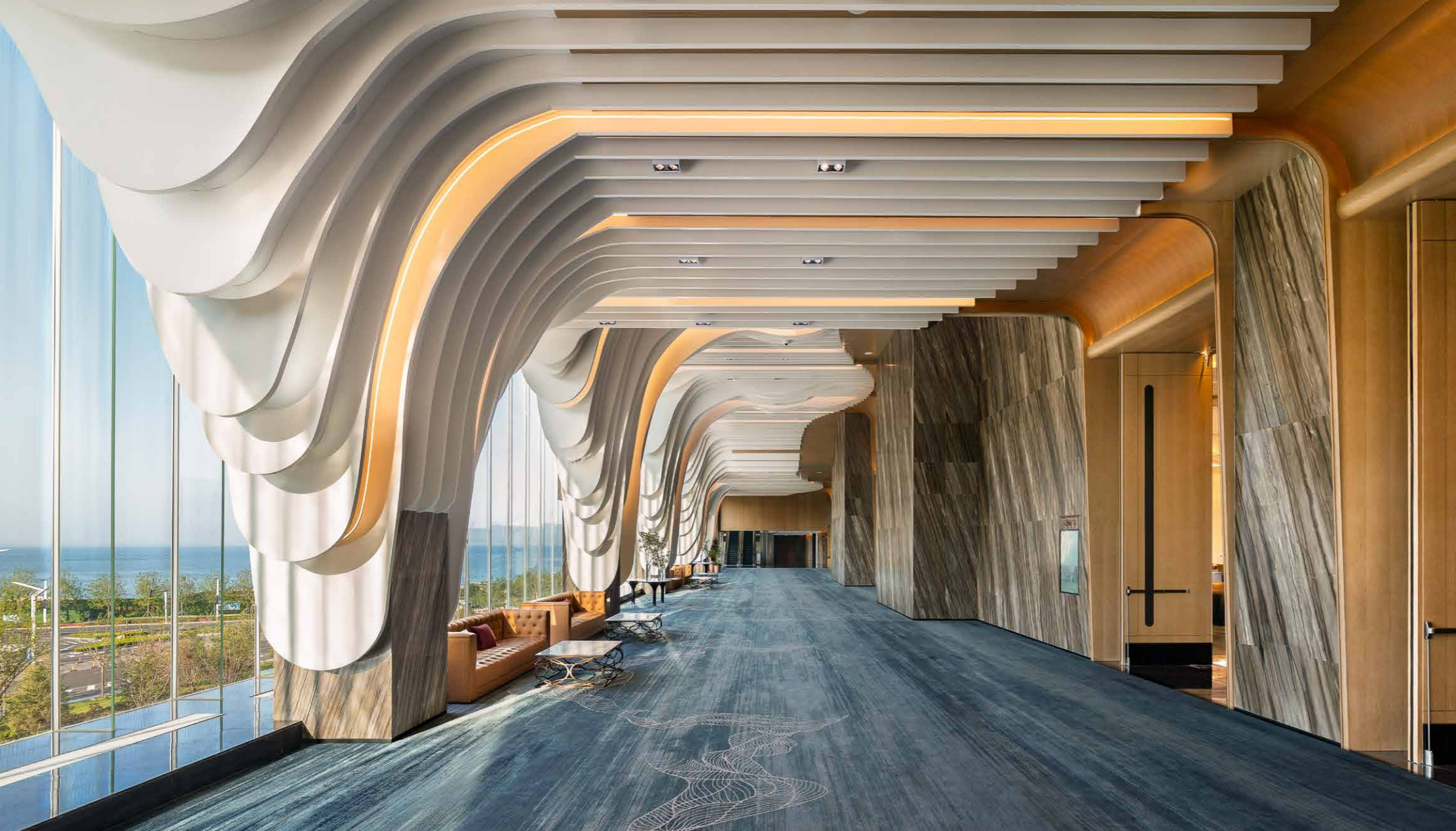
酒店与烟台八角湾国际会展中心仅一路之隔，同时坐拥优美的金沙滩海岸风光，无论是度假之选还是商务出行，在这里都可以无缝切换，感受一方山海之间的放松与悠闲。



酒店集团：万豪国际集团
室内设计：香港郑中设计事务所

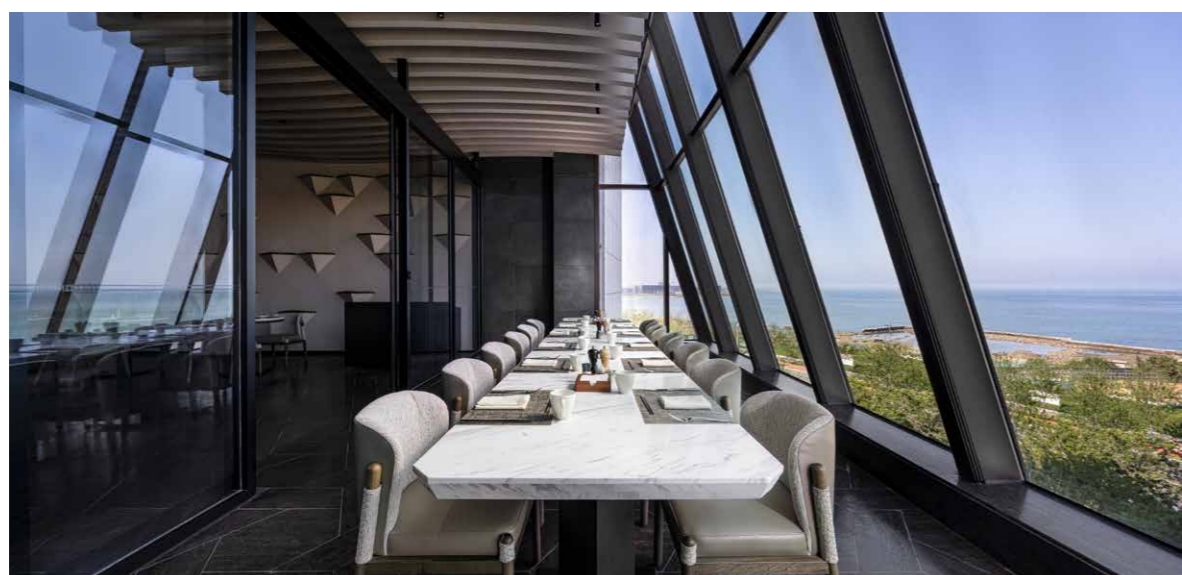


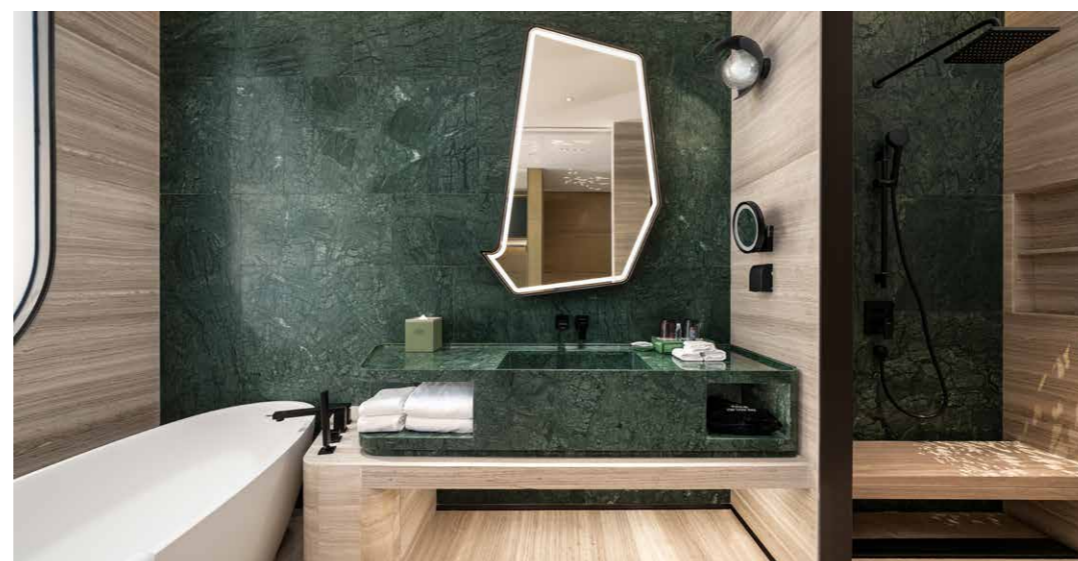
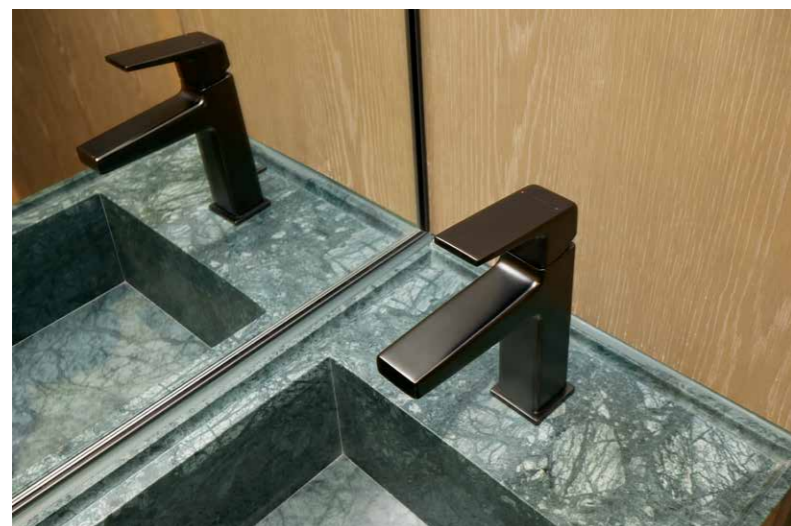
酒店由来自香港的著名设计事务所 CCD 主持设计，并以“框镜借景”的理念，最大化利用海景资源，再将山海之间的轮廓线引入酒店之中，形成自然与现代的碰撞融合。与此同时，酒店从烟台原生态的康养环境出发，让每一个入住的客人可以暂别喧嚣都市，感受天然的回归，打造一个自然生态、商务休闲的城市度假酒店。



酒店设有四家各具特色的餐厅和酒吧，为宾客们开启健康美食之旅。食集全日餐厅为宾客网罗全球风味及当季本地特色菜肴。云汀中餐厅供应传统粤菜和胶东菜，舞日本料理呈现地道的日本料理，尤以怀石料理和寿司见长。港湾大堂酒廊，供应各式甜点、下午茶、精品咖啡。

酒店拥有 267 间精心设计的客房和套房，室内装饰采用原木材质材料，以及体现自然意象的元素，包括天花板上投射出的自然阴影的叶形照明灯具，以斑驳光影展现树叶肌理，营造沉浸式的感官体验。所有客房和套房均配备威斯汀品牌标志性的天梦之床，为宾客打造焕活身心的舒适睡眠体验。浴室配有 TOTO NEOREST® 智能坐便器，安心、舒适的入住体验将为旅途带来更美好的体验。





TOTO项目简介

烟台威斯汀酒店

* 酒店客房采用

- CES9575CS
NEOREST® DH2
智能洁净系统:        
- TLG10302#MBL (哑光黑)
GB系列洗面器水嘴

成都

“和我在成都的街头走一走，直到所有的灯都熄灭了也不停留，你会挽着我的衣袖，我会把手揣进裤兜，走到玉林路的尽头，坐在小酒馆的门口。”



智臻之旅 SMART TRIP

和我在成都的街头走一走



大慈寺

距今约 1600 多年的大慈寺，曾经是一座恢宏壮丽的庙宇，如今，古刹伫立在闹市中，喧闹与宁静并存。



太古里

以现代的手法演绎传统建筑风格，与散落其间的六栋保留院落和建筑及历史性的街道交相辉映、相得益彰。国际视野与创新设计理念，让成都中心的市井风貌得以重现。



合江亭

唐代时，合江亭是繁华热闹的码头渡口无数的舟楫停泊于此，1000 多年来，它静静地驻守在府河、南河两江交汇之处，如今，它也因有着“两江相合，永不分离”的美好寓意成为了现代人的打卡圣地。



安顺桥

安顺桥有着悠久的历史，最初的建筑踪迹可以追溯到元代。在马可·波罗的游记中，安顺廊桥是他印象中较为深刻的四座大桥之一。现在的安顺廊桥已不仅仅是方便人们过河的“天堑”，更是成都人的休闲娱乐场所。



楠火锅

超人气市井火锅！老式的宣传栏，小卖部，满眼都是 70 年代的味道。五斤牛油一斤料的标语果然名不虚传，九宫格桌桌必点。





成都SKP

潮流都市的艺术商业地标

成都 SKP 是亚洲最大的下沉式建筑，亦是中国首个下沉式高端时尚百货。“TOD+ 公园 + 购物”全新商业模式，凸显“立体交通 + 绿色生态 + 高端商业”的多元化功能特色。

业主：成都交投华联商业管理有限公司
设计院：华东设计院



成都 SKP 在商业项目中创建了一个占地达 14.2 万 m^2 ，密集种植的城市森林。利用场地的下沉性质，将外围紧邻城市环境并且非建筑屋顶的区域，打造为成都 SKP 花园，为游客提供一个可以漫步放松、拍照打卡、享受自然的生态空间。

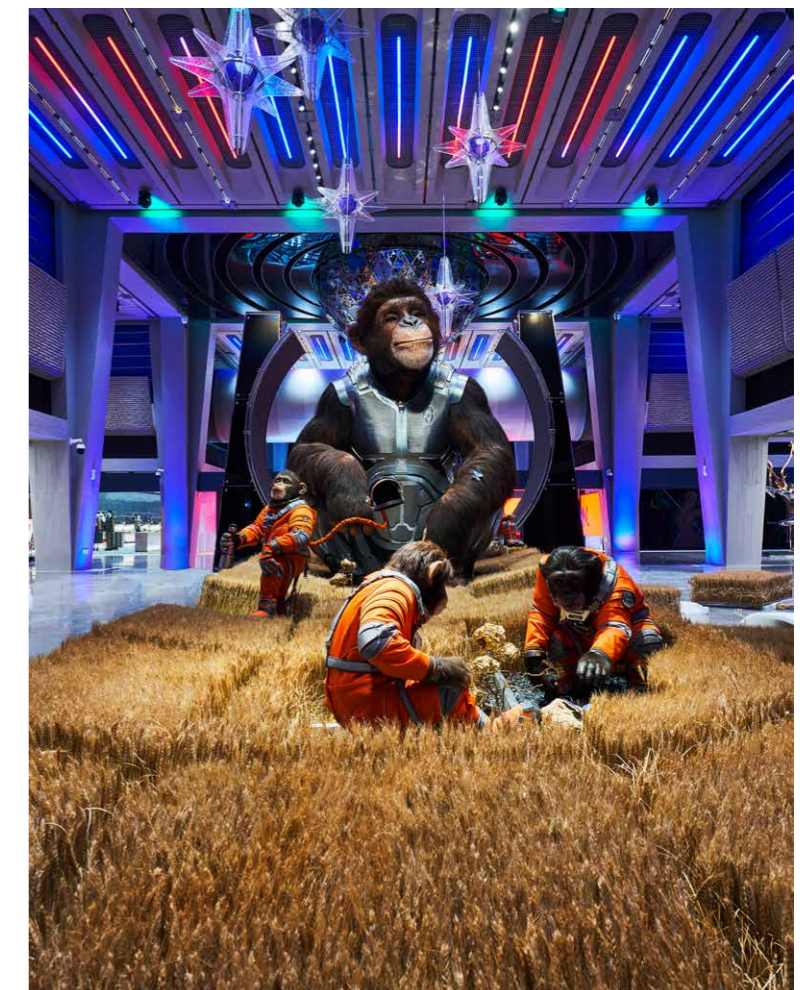
地面花园景观与下沉式高端零售在成都 SKP 相互交融，零售、餐饮、生活方式缓缓释出、艺术与体验持续而充满变化性地出现。时尚潮流消费与悠然闲适生活交相辉映，多元和可能性成为现实。

成都 SKP 标志性景观之一“生机之塔”景观水柱，共六根，高度为 26 米、39 米，由金属铝材料制成，柱身配有环形彩灯。相较于传统由下往上喷水的喷泉，景观水柱的水是由上至下流淌，意指天府之国的天上来水。夜幕降临时，景观水柱将呈现七彩渐变、闪动跳跃、环状灯带、同色灯光等 4 种灯光变换形式，每 4 分钟一个循环变换。可沿中央大台阶逐级而下，可见水幕盒子灯光变幻，水流沿玻璃蜿蜒直下溅起水花，波纹如巨幅山水画。成都 SKP 中央广场入口掩映于水幕之中，四水归堂，意蕴无穷。



科技、艺术、时尚，是 SKP 试图创新呈现的流行文化的一体多面。迎接崭新传奇的成都 SKP，将带来科技、艺术和时尚相结合的全新零售概念空间 SKP-S，把艺术作为贯穿所有场景的灵魂主线，打开“跃迁之门”开启一场“平行时空”沉浸体验。全新零售概念空间也开启了一场购物模式的变革，同步赋予品牌更多可能性。馆内品牌几乎都为成都 SKP-S 量身定制了产品和陈列道具。

作为商业空间的重要一环，商场的公共卫生空间也呈现出新潮的时尚魅力。功能性的空间设计，考虑到不同性别、年龄的顾客需求。TOTO 的卫洗丽®产品、免触感应龙头、小便器、烘手器等产品的采用，为每个到访的客户，提供了一个洁净、安心的卫生空间。





// TOTO项目简介

成都 SKP

- UWN926SHB
壁挂式节水型小便器
- TYC422W
感应式烘手器
- DS708PAS
卷纸器
- GT114CL9+T114HK7R-V2NW
扶手



// TOTO项目简介

成都 SKP

- TCF6632CS
卫洗丽® 智能冲洗坐便盖
- CW762B
智能洁净系统: 
壁挂式隐蔽水箱坐便器
- LW596RB
台下式洗面器
- DLE126A/DLE124DE
自动感应水嘴



TOTO

SMART TRIP

智臻之旅



感受诺锐斯特®



诺锐斯特® NEOREST®



智能洁净系统



便器内壁
防污喷雾技术

纳米抗污
釉面技术

内壁易洁
结构设计

360° 漩涡式
冲洗技术



喷嘴
电解水除菌技术

便器内壁
电解水除菌技术

便圈底部
电解水除菌技术



空气注入式
水珠洗净技术

双重高效冲洗系统

光触媒清洁技术

便盖自动开闭技术



便器自动冲洗技术

便盖保温技术

暖风干燥技术

节水技术

· 喷嘴自清洁

· 洁净材质

· 一键装卸

· 除臭

· 臀部洗净

· 臀部轻柔洗净

· 下身洗净

· 下身护理洗净

· 按摩洗净

· 摆动洗净

· 水势调节

· 洗净位置调整

· 自动节电

· 柔光照明

· 停电手动冲洗

NEOREST® NX



便器内壁喷雾防污技术

喷嘴电解水除菌技术

纳米抗污釉面技术

智能洁净系统

自动清洁 每次都是全新体验

便器内壁
电解水除菌技术

360°漩涡式冲洗技术

内壁易洁
结构设计

便圈底部
电解水除菌技术



感受智能洁净系统



上海



TOTO亮相2024中国国际厨卫展

2024年5月14日-5月17日第28届中国国际厨房、卫浴设施展览（KBC）在上海新国际博览中心举行，TOTO携旗下全系产品展出。

除了智臻奢华代表的NEOREST®系列，今年TOTO还提出了焕新改造，重塑美好生活方式的Remodel家装改造概念。“Remodel”意味着焕新住所，实现新的生活方式，是以产品为中心，引领家装改造领域，并提供超越客户期待的满足。

此外，诞生已有60年的TOTO整体浴室让全家人畅享舒适沐浴的幸福空间。各品类的“多彩”产品，洗面器、花洒水嘴、坐便器，更是为卫浴生活注入了缤纷活力。



北京



TOTO北京旗舰展厅开业

智臻开启的TOTO北京旗舰展厅，位于华北最具影响力的十里河家居建材市场，千余多平米的空间，集品牌理念、全系列产品展示、技术体验为一体，融合当下流行设计元素，全方位诠释了TOTO品牌的独特魅力。

北京旗舰展厅通过个性化高端套间、TOTO Remodel空间、以及安装搭配的功能展示，让消费者直观的感受提升生活品质的多种卫浴空间解决方案。展厅的开业不但将推动TOTO在北京乃至整个华北市场的形象焕新，更为北京消费者、设计师提供了体验高品质卫浴产品的场所。

改造卫浴空间
更美好的家



扫码登录TOTO
【改造卫浴空间】专区